



Cooperativa
Colonias Unidas
Agropec. Ind. Ltda.

Febrero de 2022 - Año 40 - N° 489 - Obligado / Itapúa / Paraguay

informativa

Revista Informativa de la Cooperativa Colonias Unidas Agrop. Ind. Ltda.



Sectores de la Cooperativa **VEN AGENCIA DE VENTAS FDO. DE LA MORA**

10 • CONTROL DE PLAGAS
en cultivos de Maíz y Sorgo

30 • SITUACIÓN 2022
Disponibilidad de Semillas

32 • CAMPEONATO AFACU
Culminó con éxito



UNIZEB
TRIIDIUM

TRIPLE MEZCLA

Tres modos de acción diferentes.

Previene la Generación de la resistencia

Efecto curativo, erradicativo y antiesporulante





Av. Gaspar Rodríguez de Francia N° 64
Obligado - Itapúa - Paraguay
Tel.: 071 21 81 000 / 071 21 81 281
Fax: 0717 - 20005
ccunidas@colonias.com.py
www.colonias.com.py

Fdo de la Mora · 021 501 529 (R.A)
María Aux · 0764 20204
Capitán Meza · 0768 295 455
Edelira 60 · 0768 295 087
Yatyty · 0768 245 441
Vacay · 0985 783 895
Cap. Miranda · 0983 526 555
Santa Rita · 0673 220 211
Cnel. Oviedo · 071 21 81 800
Santa Inés · 0986 156 560
C. del Este · 071 21 81 735
San Ignacio · 071 21 81 730
Concepción · 071 21 81 820
Katuete · 071 21 81 749

REVISTA INFORMATIVA CCU
RESPONSABLE DE CONTENIDO
Comité de Educación
DISEÑO, ARTE Y DIAGRAMACIÓN
Franco Canala
PRODUCCIÓN COMERCIAL
Franco Canala

CANALA

franco@canala.com.py
francocanala@gmail.com
Cel. (0995) 363 068
Encarnación · Paraguay

DIRECTORIO CONSEJO DE ADMINISTRACIÓN

Presidente · Agustín Konrad Fleitas
Vicepresidente · Sebald Dreger Schimbke
Secretario · Ofelio Rosner Kolbe
Pro-Secretario · Rodolfo Heil Busch
Tesorero · Alfredo Schneider Becker
Pro-Tesorero · Roberto Lang Ruppel
1° Vocal Titular · José Endler Stolz
2° Vocal Titular · Miguel Andreiuk
3° Vocal Titular · Fredy René Rosner
Vocal Suplente · Héctor Damián Rodríguez

JUNTA DE VIGILANCIA

Presidente · Jean Seno Wiesenhütter
Vicepresidente · Ángel Alfredo Müller
Secretario · Javier Eugenio Kressin
1° Vocal Titular · Bruno Arsenio Buss
2° Vocal Titular · Luis Zuchi
Vocal Suplente · Yonny Yuchimiuk

TRIBUNAL ELECTORAL

Presidente · Rubén Lacy Invernizzi
Secretario · Ángel Omar Segovia
Vocal Titular · Carlos Morel Salas
Vocal Suplente · Ottmar Wiesenhütter Horn

SUCURSALES Y AGENCIAS DE VENTAS

JEFE DE U.E.N. SUCURSAL SANTA RITA

Mauro Martínez

JEFE DE U.E.N. SUCURSAL MARÍA AUXILIADORA

Horacio Matthias

JEFE DE U.E.N. SUCURSAL EDELIRA 60

Adan Cáceres

JEFE DE U.E.N. SUCURSAL CAPITÁN MEZA

Carlos Cáceres

JEFE DE U.E.N. SUCURSAL CAPITÁN MIRANDA

Nancy Mereles

JEFE DE U.E.N. SUCURSAL VACAY

Robert Terwindt

JEFE DE U.E.N. SUCURSAL YATYTY

Ronald Kauss

JEFE DE U.E.N. SUCURSAL 7 DE AGOSTO

Jorge Díaz

JEFE DE U.E.N. SUCURSAL SANTA INÉS

Patrocínio Torres

JEFE DE AG. DE VENTAS CNEL. OVIEDO

Herminio Jiménez

ENCARGADA INTERINA DE CIUDAD DEL ESTE (Área Lácteos)

Perla Cáceres

ENCARGADO ADMIN. DE AG. DE VENTAS SAN IGNACIO

Luis Leguizamón

JEFE DE AG. DE VENTAS CONCEPCIÓN

Victor González

JEFE DE AG. DE VENTAS FILADELFIA

Diego Alcaraz

ENCARGADO INTERINO DE KATUETE

Maximiliano Lacy

GERENCIAS Y JEFATURAS

GERENTE GENERAL

René Becker

GERENTE DE ÁREA SERVICIOS CORPORATIVOS

Enrique Schütz

GERENTE DE ÁREA DE PRODUCCIÓN Y ABASTECIMIENTO

Eduardo Dietze

GERENTE DE ÁREA CEREALES Y OLEAGINOSAS

Wilfrido Hempel

GERENTE DE COMUNICACIÓN Y EDUCACIÓN COOPERATIVISTA

Juan Ángel López

GERENTE DE ÁREA DE SUCURSALES

Alfredo Campañoli

GERENTE DE ÁREA DE LÁCTEOS

Blacidio Britto

GERENTE DE ÁREA DE YERBA MATE

Ronaldo Dierckx

GERENTE DE AGENCIA DE VENTAS FDO. DE LA MORA

Jorge Maidana

JEFE U.E.N. HIPERMERCADO

Diego Aquino

JEFE U.E.N. SUPERMERCADO

Myrian Konrad

JEFE U.E.N. SEGUROS Y COMUNICACIONES

Marion Hofbauer

COMITÉS

COMITÉ DE EDUCACIÓN

Presidente · Miguel Ángel Andreiuk

Secretaria · Mirta Ávalos de Mallman

Vocal · José Endler Stolz

COMITÉ DE CRÉDITO

Presidente · Alfredo Schneider

Secretario · Ofelio Rosner Kolbe

Vocal · Agustín Konrad Fleitas

COMITÉ DE SOLIDARIDAD

Presidente · Sebald Dreger Schimbke

Secretario · Héctor Damián Rodríguez





Sectores de la Cooperativa

6 · UEN Agencia de Ventas Fernando de la Mora

Asistencia Técnica

10 · Control de Plaga en Maíz y Sorgo

16 · Abonos Verdes

20 · Yerba Mate - Recomendaciones para implantación de parcelas nuevas

22 · Uso de Corrección de Suelos

34 · Importancia del agua en la producción porcina

Generales

24 · Visita técnica a la UPL de CCU

26 · Visita del Ministro de Industria y Comercio

30 · Situación 2022 - Disponibilidad de Semillas

40 · Trans Agro

44 · Políticas de calidad

45 · Política ambiental

Eventos

32 · MAG entrega tractor a Comité de Productores

42 · Con todo éxito culminó el campeonato anual AFACU

Otros

36 · Los animales silvestres

46 · Aspectos ambientales. Entrega de envases vacíos

48 · Clasificados

50 · Rincón del ama de casa



UNIZEB

Gold

EL VERDADERO MULTISITIO

MÁXIMA PROTECCIÓN CONTRA LA MANCHA BLANCA



UEN

Agencia de Ventas Fernando de la Mora



Jorge Arnaldo Maidana Junghans

Cargo: Gerente UEN Agencia Fernando de la Mora.

Responsabilidad del Cargo: Planificar, Organizar y Controlar las actividades de los sectores impulsando al equipo de trabajo a obtener los objetivos trazados por la Cooperativa.

Profesión/Especialidad: Abogado, Post Grado en Dirección Estratégica.

Edad: 37 años.

Tiempo en la empresa: 16 años en la empresa, 2 años en el cargo actual.

La Agencia de Ventas Fernando de la Mora comercializa los productos de la Cooperativa, y cuenta con una estación de servicios de autoconsumo Ecop, con atención a socios y no socios, clientes y proveedores, también presta servicios financieros y caja de ahorro.

Ofrece al mercado los productos de primera necesidad y de excelente calidad, Yerba Mate Colón en sus distintas presentaciones, Lácteos Los Colonos (un grupo alimenticio formado principalmente por yogures, queso y leche), alimentos balanceados Los Colonos (líneas Aves, Ovinos, Bovinos, Equinos, Pro-leche, Cerdos, Conejos y Sales Minerales).

Está ubicada en Fernando de la Mora, zona norte del departamento Central y forma parte del área metropolitana del Gran Asunción.





La UEN se divide en cuatro sectores: Yerba Mate Colón, Lácteos los Colonos, Ecop y Alimentos Balanceados Los Colonos.

La Agencia cuenta con 148 colaboradores directos y 152 tercerizados, distribuidos en áreas administrativas, de ventas, de reposición, Ecop y Balanceados.

El sector Lácteos cuenta con 42 móviles tercerizados y 2 propios de ventas, más 4 vehículos de supervisión. Y el sector Yerba Mate cuenta con 18 móviles propios para ventas y supervisión.

Desde esta agencia se cubren las zonas de Asunción, Central, Cordillera, Paraguari y parte de la región Occidental (Chaco).



Historia

La actual propiedad fue adquirida en el año 1996, con una superficie de 2 hectáreas, con el fin de construir el local propio, antes de esto la Agencia funcionaba en un local alquilado en el km 5 de la Avda. Eusebio Ayala.

Se iniciaron las actividades con las ventas de yerba mate y como depósito para compras del supermercado, el sector lácteos comenzó con un pequeño depósito y cámara, para luego en el año 2010 inaugurar su moderno y amplio local, los sectores de Ecop y Quincho se construyeron en el año 2016.





Crecimiento

El rubro con mayor crecimiento del 2021 fue Balanceados con un crecimiento mayor al 100%.

La agencia maneja un volumen total de ventas de aproximadamente 13.000.000.000 de guaraníes promedio por mes, logrando el sector Balanceados sobrepasar los 1.100.000 kg. de productos por mes; Lácteos Los Colonos tuvo un promedio de 1.600.000 lt. por mes; Yerba Mate Colón 220.000 kg. por mes; y la Ecop vendió un aproximado de 10.000 lt. de combustible al mes.

Últimos logros y objetivos conseguidos

- Reorganización total del sector Administrativo.
- Afianzamiento en el mercado de los rubros, consiguiendo así obtener más ventas.

Futuro

Un objetivo a corto plazo es la Construcción de un local de ventas y depósito para Balanceados.

Y objetivos a largo plazo serían contar con locales de ventas y centros de distribución en las ciudades de Ypané, Caacupé y Mariano Roque Alonso.



Control de Plagas

EN MAÍZ Y SORGO

Es fundamental tomar las precauciones necesarias para evitar los daños producidos a la siembra y aquellos posteriores a la misma realizando los monitoreos luego de la implantación. Los altos rendimientos de maíz logrados en los últimos años indican un buen manejo agronómico de los cultivos, en el cual la protección contra el ataque de insectos y patógenos y la disminución o eliminación de la competencia por malezas constituyó un aspecto relevante para la obtención de esos resultados.



La cigarrita del maíz (Dalbulus maidis)

Es una plaga que afecta al maíz. Es un insecto pequeño, de ciclo corto y alto potencial de multiplicación: una hembra puede colocar hasta 500 huevos. Completa su ciclo en 25 días, aunque en años más cálidos lo hace en 20. Pero no es la cantidad lo que preocupa: es un vector que adquiere la enfermedad que transmite, desde una planta enferma a una sana.

Esta plaga que ataca el maíz transmite la enfermedad del raquitismo (que reduce la planta en tamaño) y una virosis que mancha toda la planta y disminuye la fotosíntesis. El raquitismo muchas veces desequilibra a nivel hormonal a toda la planta, que produce muchas espigas pero sin granos.

Eso va a depender de cuándo la cigarrita del maíz llega a la planta: si llega muy temprano y las plantas son muy jóvenes (15 a 20 días), es peor. Si llega después de 30 o 40 días, el daño es menor.

Otra característica de los enfezamientos es debilitar las plantas, dejándolas más sensibles a enfermedades de tallo como Fusarium, Diplodia e Phytium, aumentando el riesgo por vuelco.

La cigarrita de maíz puede transmitir el virus del rayado fino: la planta queda con listras o franjas (de color normal y descoloridas), que interfieren en la fotosíntesis: producirá menos fotosintatos, tomará menos energía solar y acumulará menos azúcares. Todo eso perjudicará la producción de granos.

Control

De ahí la importancia de cuidar muy bien al maíz en el inicio. Coincide con la chinche, otra de las plagas

que afectan al maíz, la cual también hay que controlar en el inicio. Es importante controlar las plagas en el comienzo, pero para la cigarrita del maíz (en términos de manejo) es importante tener cultivares más tolerantes, que además de sufrir menos daño, facilita el manejo de la plaga.

Los principios activos para controlar la cigarrita son principalmente los neonicotinoides (productos sistémicos para tratamiento de semillas, con acción rápida y de fácil absorción). Para control en pulverización, se usan mezclas: un piretroide con un neonicotinoide, un piretroide con un organofosforado. Se puede hasta usar exclusivamente un piretroide para dar choque. Lo ideal es agregar también un producto sistémico para tener un período de control un poco mejor.



Gusanos blancos

Los gusanos blancos son uno de los grupos de insectos cuya incidencia tiene mayor asociación con la siembra directa, ya que es conocido que las labores de suelo no permiten su incremento. En los últimos años ha habido una disminución de las consultas acerca del daño de esta plaga. Probablemente la mayor continuidad física y biológica que identifica a los lotes con muchos años de siembra directa, el control oportuno de malezas durante el invierno y un racional uso de insecticidas principalmente en los barbechos, haya contribuido a una mayor estabilidad de sus poblaciones. Es recomendable el monitoreo de suelo antes de la siembra principalmente en aquellos lotes que salgan de pasturas o donde se haya observado daño en trigo de la campana anterior.

El diagnóstico de presencia de gusanos blancos en un lote puede efectuarse en otoño o invierno en función de

los pequeños montículos de tierra con que las larvas cubren sus galerías, y que son comunes de observar después de una lluvia. Éste sería el momento adecuado para el monitoreo porque las larvas ya se encuentran en un tamaño tal que resulta fácil diferenciarlas de las otras especies a simple vista. El recuento de estos insectos se puede realizar en muestras de suelo de 0,25 m² por 30 cm de profundidad (50x50 cm o 56 cm diámetro).



Barrenador menor del maíz (*Elasmopalpus lignosellus*)

La falta de lluvias también facilitó la evolución de la plaga en ataques tempranos a maíz, sorgo y soja. En los últimos años se han reportado daños de importancia en aquellas zonas que poseen médanos arenosos con baja o nula cobertura de rastrojos acompañado de situaciones de baja disponibilidad hídrica.

El barrenador menor es una oruga de reducido tamaño (1,5 - 1,8 cm), delgada, marrón, con bandas transversales claras, de movimientos muy activos cuando se la molesta. Los adultos machos presentan color claro en las alas anteriores mientras que las hembras son oscuras. Los adultos hembras colocan sus huevos (100-200) en la base de los tallos de plantas jóvenes. Las pequeñas larvas efectúan galerías externas al comienzo del ataque, pero luego penetran en el interior del tallo, lo que debilita la planta y le ocasiona luego la muerte. Puede completar su etapa de larva en 15 días con 28 °C de temperatura media diaria y tolera muy bien las altas temperaturas del suelo durante las horas de mayor exposición al sol. Desde la perforación de entrada a la planta, la larva construye un tubo de seda en profundidad al cual se adhieren partículas de suelo.

Las larvas se transforman en pupas en el túnel de seda para emerger como adulto luego de 1 a 2 semanas, de-

pendiendo de la temperatura del suelo. Las larvas efectúan galerías y perforaciones en los cultivos jóvenes, pudiendo destruir de 3 a 5 plántulas por oruga en numerosos cultivos como trigo, soja, maíz, sorgo, arroz y gran diversidad de malezas.

Control

El difícil control de este insecto hace necesario tener información anticipada sobre la posibilidad de ataque para implementar medidas de manejo preventivo. Estos datos pueden ser climáticos, como sequía prolongada, presencia de la plaga en cultivos ya sembrados, y el nivel de densidad relativa de la población de adultos obtenido con trampas de luz.



Chinche de los cuernos (*Dichelops sp.*)

Afecta a no sólo al cultivo de soja sino también a otros cultivos como en el caso de maíz. El mismo tiene una alta susceptibilidad desde V1 a V3.

Su principal característica morfológica es que posee el primer segmento del tórax expandido en forma de espinas agudas (conocidas como cuernitos). Tiene una longitud en estado adulto de unos 10 a 12 mm y su coloración dorsal puede variar entre grisáceo y castaño oscuro, mientras que su abdomen es verdoso. Presenta un estilete largo, con el que logra alcanzar el punto de crecimiento, provocando el macollaje.

Ataca en estadios tempranos de desarrollo del cultivo, los lotes atacados por esta plaga presentan síntomas muy variados que incluyen perforaciones en hojas, plantas más pequeñas, desuniformidad temporal que determina plantas dominadas, plantas achaparrada, macollaje, muerte de plántulas y espigas más pequeñas.



Barrenador de la caña (*Diatraea saccharalis*)

Plaga importante del maíz y sorgo de la región, el barrenador del maíz tiene un potencial de merma de rendimiento del 10-20 % por daño fisiológico, a lo cual deben sumarse las eventuales pérdidas por caída de plantas y espigas en híbridos convencionales. Se estima que la superficie sembrada con cultivares de maíz transgénicos varía entre 50 y 100% de la superficie sembrada, según la zona.

De acuerdo a numerosos estudios, la *Diatraea* puede completar 3-4 generaciones por año. Los primeros estadios larvales de la primera generación (octubre - noviembre - diciembre) se alimentan en las hojas envainadas de las plantas y luego se trasladan a la base donde se introducen y barrenan el tallo.

Las larvas de *Diatraea* pueden completar su desarrollo en 25 a 35 días, y luego de dos semanas emerge el adulto para reiniciar el ciclo. Las larvas de la segunda generación, luego del nacimiento, se introducen en las axilas de las hojas afectando los meristemas de crecimiento, como así también en la base de las espigas. Esta generación suele ser la que mayor daño produce en función del estado fenológico del cultivo. En la tercera generación (febrero - marzo - abril) las larvas desarrolladas barrenan la caña hacia abajo y se refugian en el cuello de los tallos, bajo la superficie del suelo, donde pasan los meses de invierno. A partir de septiembre y octubre se transforman en pupa y posteriormente los adultos emergen a un ritmo que depende de la temperatura y del fotoperíodo.



Oruga de la espiga (*Heliothis zea* (Sin.): *Helicoverpa zea*)

En los últimos años se observó un crecimiento del control de *Heliothis* sp. en maíz de siembra tardía, ya que este insecto tiene bajo impacto en los cultivos de siembra temprana pero provoca daños importantes en los de siembra tardía. Luego del nacimiento en los estigmas o “barbas”, las larvas de *Heliothis* sp. penetran rápidamente en la parte superior de la espiga, escapando no sólo de la acción de parásitos y predadores sino también de los insecticidas que se utilizan para su control. Esta especie es de origen subtropical por lo cual las larvas y pupas invernantes no toleran los fríos del invierno a la latitud de la región núcleo maicera y los adultos llegan a la zona templada a partir de fines de diciembre y enero, luego de la floración de los maíces tempranos.

Control

Entre los principios activos registrados figuran Carbaryl, Deltametrina, Endosulfán, Metomil, Lambdacialotrina y Permetrina. Generalmente se recomienda la primera aplicación al aparecer los estigmas o barbas y una segunda aplicación 7 días después.

Oruga militar tardía - Oruga cogollera (*Spodoptera frugiperda*)

La oruga cogollera o militar tardía es una plaga muy importante en maíz y sorgo en el NOA y NEA con intensas infestaciones anuales. La plaga es conocida por los ataques a los verdeos durante el otoño pero también puede causar ataques intensos durante el verano a soja, alfalfa y forrajeras.

En las regiones tropicales la *Spodoptera frugiperda* se mantiene en actividad todo el año, pero en las áreas templadas el insecto no puede tolerar las temperaturas del invierno. En consecuencia, cada año emigra como insecto adulto de vuelo nocturno desde sus centros de origen hacia las regiones templadas, recorriendo en cada generación varios cientos de kilómetros.

Los adultos son mariposas de hábito nocturno o polillas de 17-18 mm de envergadura alar con un tamaño de 40-45 mm de longitud. Las orugas varían de castaño oscuro a verde claro, con dos puntos negros en cada anillo abdominal y dos bandas laterales, una blanca y otra oscura. La cabeza puede ser negra o rojiza y presenta una “Y” invertida que las diferencia de otras especies. Las hembras colocan sus huevos en masas de 50-100 en el envés de las hojas inferiores en las plantas colonizadas, con preferencia en gramíneas tanto silvestres como cultivadas. Cada una puede ovipositar entre 800 y 1.000 huevos. Luego del nacimiento las larvitas, de color claro y cabeza negra, comienzan a alimentarse de tejidos vegetales y gradualmente se van dispersando. A los 20-25 días alcanzan su máximo desarrollo y al completarlo se entierran en el suelo, donde se transformarán en pupas y a los 10-12 días emerge el insecto adulto.



La oruga militar tardía consume el follaje de los diversos cultivos huéspedes con lo cual causa daños en la producción de forrajes y puede destruir a cultivos agrícolas si el ataque es muy temprano o disminuir el rendimiento de granos por reducción del área foliar. El maíz y sorgo pueden ser atacados desde el nacimiento y si la oruga ya estaba en el lote puede cortar plántulas como una oruga cortadora.

Control

Varios insecticidas están registrados para el control de la oruga cogollera en los diversos cultivos. Numerosas fallas en los tratamientos en cultivos desarrollados se deben a controles tardíos con orugas de gran tamaño y resistencia, protegidos de la acción directa de los plaguicidas. Los tratamientos tempranos, con larvas chicas y la buena calidad de las aplicaciones generando gotas pequeñas con la finalidad de ingreso en el cogollo, tanto terrestres como aéreas, son esenciales para un buen control de esta plaga. Productos como lufenurón son recomendados ya que tendrían un mínimo efecto sobre enemigos naturales importantes si ocurrieran vuelos prolongados de la plaga.

En maíz los tratamientos nocturnos han brindado buenos resultados por la mejor llegada de los insecticidas al lugar de actividad de la plaga. Una práctica aconsejada en siembras tardías o regiones con ataques muy tempranos en maíz son los tratamientos preventivos con insecticidas sistémicos en la semilla ya que protegen durante 10-15 días a las plántulas luego de la germinación. El uso de híbridos con resistencia a *Spodoptera* brinda una solución importante para aquellas zonas donde la presión de la plaga es importante principalmente en siembras tardías.

Mosquita del sorgo

Es considerada como el principal enemigo del cultivo, al que ataca durante la floración, causando pérdidas cercanas al 100% si no se lo controla oportunamente. La mosquita es de color anaranjado, pone sus huevos en las flores y sus larvas se alimentan del grano en formación, impidiendo su desarrollo y causando la pérdida de éste.

La mosquita tiene un ciclo de vida de 16 días; todas sus etapas transcurren de manera oculta dentro de las flores del sorgo, a excepción del estado adulto, que es cuando se la visualiza, debiéndose efectuar el control químico.



Control

Se recomienda iniciarlo cuando un 20 a 30% de las panojas está en floración y se observa una mosquita por panoja. A veces, es necesario efectuar tratamientos adicionales, si aún el cultivo está en floración y se observan mosquitas sobre las panojas.

El lote debe revisarse cerca del medio día, momento de mayor actividad de las mosquitas, y efectuar el tratamiento en forma inmediata de ser necesario. Las siembras tempranas, dentro de las fechas recomendadas, contribuyen a reducir la incidencia de esta plaga. En los comercios existe un importante número de insecticidas efectivos para su control. Algunos de los más usados son a base de piretroides.

Pulgones

Varias son las especies de pulgones que afectan al sorgo. El que más daño produce en el cultivo es el pulgón verde de los cereales. Si el ataque ocurre poco después de la siembra puede llegar a producir graves daños por muerte de plántulas. Sin embargo los ataques más frecuentes se observan en época cercana a floración o estado de grano lechoso, afectando su llenado y debilitando la caña con el consiguiente pérdida de peso y predisposición al vuelco de la planta.

Es importante tomar la precaución de revisar el lote para detectar la presencia del pulgón en el cultivo antes que

ocasione daño. Se deben revisar las hojas inferiores de la planta, en cuyo envés pueden observarse pequeñas colonias de pulgones de color verde claro.

En caso de mantenerse por un período continuado condiciones de calor y sequía, puede producirse una infestación rápida y generalizada del lote, debiendo recurrirse rápidamente al control químico.



Control

El manejo integrado de esta plaga, es el medio más idóneo, sostenible y eficiente para reducir el daño económico producido por ella. Es decir, la aplicación en forma integrada del control genético, biológico y químico. En este último caso, a través del uso de insecticidas específicos a la plaga, aplicados en las dosis apropiadas y en el momento oportuno, para maximizar el control del pulgón sin afectar la fauna de insectos benéficos que realizan el control biológico.

Productos	Dosis
Fipronil 25%	200 cc/100kg de semilla
Benzoato de emamectina 10% + Lufenurón 40%	50 gr/ha
Thiodicarb 80%	150 gr/ha
Flubendiamide 48%	70 cc/ha
Thiametoxám 60%	150 cc/ha
Bifentrina 20% + Thiametoxám 30%	200 cc/ha
Bifentrina 10% + Imidacloprid 40%	250 cc/ha
Imidacloprid 10% + Betaciflutrín 1,25%	600 cc/ha
Acetamiprid 20%	200 gr/ha



Abonos Verdes

El abono verde, o plantas de cobertura, se cultiva para cubrir el suelo y mejorar las características físicas, químicas y biológicas del mismo. Los abonos verdes pueden ser sembrados en forma independiente o asociados.

En general, los abonos verdes buscan proveer cobertura del suelo para la siembra directa, porque reducen la evaporación del agua y la temperatura del suelo, mientras que aumenta la infiltración de agua en el suelo.

Como consecuencia de la cobertura del suelo, se protege al mismo de la erosión, se reducen las infestaciones de malezas y adiciona biomasa al suelo; es decir, acumula materia orgánica que alimenta la vida en el suelo. Así mismo, los abonos verdes de cobertura mejoran la estructura del suelo, promueven la preparación biológica del mismo.

Avena Negra

La avena negra es muy poco exigente en cuanto a fertilidad del suelo y bastante resistente a la sequía. La avena negra es una planta que mejora la sanidad del suelo y promueve aumentos apreciables de rendimiento en la soja.

Se recomienda la siembra utilizándose 50 a 60 kg/ha de semillas. La profundidad de siembra debe ser aproximadamente 4 cm, en hileras de 15 a 16 cm. Se recomienda una densidad de 55 a 65 semillas por metro.



Nabo Forrajero

Nabo forrajero es una crucífera de invierno, de crecimiento rápido, muy rústico y de alta producción de masa verde y seca. La planta llega de 1 m hasta 1,80 m de altura, y tiene una raíz pivotante, profunda, capaz de reciclar nutrientes lavados a capas más profundas del suelo. Es altamente eficiente en la supresión de malezas.

La semilla se debe colocar a una profundidad de 3 a 4 cm, con una distancia entre hileras de 15 a 16 cm. Se recomienda sembrar 15 kg/ha de semilla por hectárea 15 a 20 semillas por metro.



Brachiaria Ruzizensis

Es una pastura que se está implementando en los últimos años como alternativa en la agricultura por proveer cobertura al suelo, principalmente en las parcelas donde el productor cuenta con cosecha de Soja durante el mes de enero. La Brachiaria Ruzizensis es susceptible a las heladas, por lo cual se recomienda la siembra durante el mes de enero hasta la primera quincena de febrero.

Para la siembra se recomienda una profundidad de 1 a 2 cm un espaciamiento entre hileras de 40 a 45 cm y una cantidad de 10 kilos de semilla por hectárea. La misma llega a una altura de 1 a 1,5 metros.



La época de siembra para el cultivo de avena, nabo y acévén es a partir de la segunda quincena del mes de abril hasta la primera quincena del mes de junio.

Para el cultivo Mileto y de Brachiaria ruzizensis se recomienda realizar la siembra a partir de la primera quincena del mes de enero, hasta inicio del mes de marzo ya que estos cultivos son susceptible a las heladas.

Obs: se recomienda realizar tratamiento de semilla con fungicida e insecticida para una germinación más óptima y segura.



Acevé

Especie muy indicada para las regiones más frías y en rotaciones con soja. El acevé puede ser sembrado al voleo. En caso de usar sembradora, colocar la semilla a una profundidad de 1 a 3 cm en hileras de 15 a 16 cm, se recomienda 50 a 60 semillas por metro

Mileto

Es considerado una alternativa esencial para producir soja, como cultivo de cobertura para contrarrestar la erosión hídrica y para control de malezas, su uso como cobertura en rotaciones es valioso para reducir nematodos del suelo.

Posee una semilla pequeña, debe ser colocada a una profundidad de 1 a 2 cm en hilera de 45 cm, se recomienda una densidad de 28 a 35 semillas por metro.



Ing. Agr. Egon Hut
Asist. Técnica Agrícola - Central

The Zaltus logo is located in the top right corner. It features the word "Zaltus" in a bold, white, sans-serif font. A yellow lightning bolt graphic is integrated into the letter "a".

Zaltus

UN ZALTUS HACIA MAYORES RINDES

Aplice ZALTUS, fungicida de triple acción protectora, curativa y erradicante que combate exitosamente Tetraconazole y con el novedoso activo Fluindapyr, de rápida penetración y acción translaminar.

- AMPLIO ESPECTRO.
- SOBRESALIENTE CONTROL DE ROYA, EFECTIVO EN SEPTORIA.
- SEGURO PARA EL CULTIVO Y EL AMBIENTE.
- SIN EFECTOS ADVERSOS EN MEZCLA.
- RESISTENTE AL LAVADO.



INIZIA

PROGRAMA DE MANEJO
DE ENFERMEDADES EN SOJA

DVA

GO FURTHER. TOGETHER

Yerba Mate

Recomendaciones para la implantación de parcelas nuevas

Actualmente se está atravesando por una situación de sequía que está afectando directamente al productor, las plantas de yerba mate que se secan por la falta de agua y las más afectadas son las parcelas de hasta 5 años.



Sigue siendo un rubro de vital importancia para la agricultura del país, que genera buena fuente de ingreso para muchos pequeños agricultores. Se tiene una gran demanda de la materia prima siendo una planta altamente apreciada en Paraguay por su composición y sabor inigualable.

Se debe seguir ciertas recomendaciones para la implantación de parcelas nuevas. Para asegurar el mayor prendimiento de plantas, teniendo en cuenta que requiere una gran inversión inicial.

Suelos

Los suelos aptos para este cultivo son los rojos profundos, con buen drenaje y fértiles. Su mayor fertilidad se encuentra en las capas superficiales, por lo tanto es necesario protegerlos, evitando la erosión por lluvias y pérdida de fertilidad por insolación.

Son preferibles los terrenos vírgenes o con un largo descanso previo a la plantación. En caso de lotes degradados o con cultivos previos, se debe realizar una recuperación del mismo, esto se logra realizando la implantación de algunas pasturas como por ejemplo el pasto elefante, que mejora la estructura del suelo. Primeramente se debe realizar una apreciación visual del lugar, observando presencia y tipo de malezas, pastizales o pasturas implantadas, tratando de detectar problemas como principios de erosión, estado de caminos internos, proximidad de rutas importantes, secaderos, alambrados perimetrales.

Se realiza una inspección precisa y minuciosa observando el estado del suelo, presencia de piedras y tipo de vegetación. Es conveniente efectuar un muestreo de suelo para análisis y así apreciar la fertilidad del mismo.



Existen varias posibilidades de laboreo de suelo, siendo lo más común una preparación tradicional, con por lo menos una arada y dos o tres rastreadas. Concluidas las labores precedentes se procede a dividir en cuadros con pendientes homogéneas y marcar en forma mecanizada (mediante el uso de subsolador) la línea donde se ubicarán las plantas.

Preparación de suelo

Estos son algunos pasos que se deben seguir para la plantación de yerba mate:

- Realizar el subsolado con pie de pato: Esto mejora la circulación del agua y que las raíces se desarrollen sin bloqueos.
- Se recomienda una densidad de 2 metros de pasillo y 1,5. entre plantas, esto puede variar de acuerdo al sistema de trabajo de cada productor.
- Preparar posos con un diámetro de por lo menos 30 cm y 30 cm de profundidad.
- Elegir plantines sanos y de buen vigor.
- Realizar plantaciones a partir de mayo.
- Realizar análisis de suelo por lo menos tres meses antes de la plantación, con esto se puede corregir la acidez del suelo y permitir que los plantines nuevos se desarrollen normalmente y puedan absorber los nutrientes necesarios.
- Buscar la manera de proteger a las plantitas de las heladas.
- Aplicar fertilizante químico en los primeros días de setiembre.

Sombra vegetal

Son utilizadas con la finalidad de cubrir a las plantas de yerba mate, para proteger de heladas o de asombrarlas en verano cubriéndolas del sol, evitando así un gran porcentaje de plantas muertas, el sistema más utilizado es la colocación de tablillas solas o con algún tipo de plantas, las más utilizadas son: canavalia, avena, kumandá y vyra'í, también son utilizados pero en menor proporción el tártago, maíz, crotalaria y plantas de mandioca. Estos últimos se debe quitar antes de que se tenga competencia por nutrientes o sólo dejar en épocas en que la planta necesita una protección.

El procedimiento para la aplicación de este sistema es una vez implantado los plantines en sus respectivos lugares, colocar las tablillas cubriendo la parte en donde el sol pueda causar daños a los plantines así también al plantar la sombra vegetal, elegir una posición adecuada.



Ing. Agr. Felix Grahl

Uso de Corrección de Suelos



Existen diversos tipos de cales, cada una con características diferentes, dependiendo del tipo de suelo (pH, nutrientes, arcillas, clima, orden, relieve) y el tipo de cultivo (exigencias nutricionales, tolerancia al aluminio) se puede escoger la fuente adecuada, la dosis, el momento de aplicación, de tal manera que tanto económicamente como nutricionalmente se saque el mejor provecho del encalamiento.



Un encalado adecuado puede traer beneficios tanto al suelo como al cultivo, mejorando las propiedades físicas, químicas y biológicas de este para el posterior uso con plantas, sin embargo un diagnóstico inapropiado, una dosis equivocada puede tener dos posibles efectos: no se ve ningún resultado, o se llega a un sobre-encaamiento del suelo, lo que trae efectos negativos tanto para el suelo como para la planta. Por esta razón se resalta la importancia de hacer los estudios de suelos (Análisis de suelos) adecuados para el manejo óptimo del suelo y lograr productividades y cosechas exitosas.

Época de aplicación de la cal

Cuando se tiene un proyecto de siembra o establecimiento de un cultivo, en el cronograma de actividades, debe estar presente el muestreo del suelo para hacer análisis químicos y físicos de este, de acuerdo a los resultados se evalúa si es o no necesario. Si el análisis del suelo comparado con el requerimiento del cultivo muestra que el suelo es más ácido de lo requerido, se debe aplicar una enmienda con un tiempo de 1-3 meses antes de la fecha de siembra, con el fin de incorporarlo y darle tiempo para que la enmienda reaccione y equilibre el suelo mejorando sus condiciones químicas .

La cal requiere humedad para poder reaccionar, la época más apropiada para aplicarla es a principio de las lluvias o un poco antes. Sin embargo no hay limitaciones en cuanto a la época de aplicación, siempre y cuando haya humedad en el suelo y que no coincida con el ciclo de fertilización del cultivo.

¿La cal mejora el suelo?

Las cales pueden mejorar tanto las propiedades químicas, biológicas y físicas del suelo.

Las cales pueden mejorar las propiedades químicas del suelo, aumentando la disponibilidad de nutrientes, al tener pH cercano a la neutralidad se mejora la actividad de microorganismos y de meso organismo benéficos. Mejora las propiedades físicas del suelo como la agregación.

El mejoramiento del suelo influye directamente en el buen desarrollo y crecimiento de las plantas, para obtener cultivos y cosechas exitosas.

Beneficios de usar cales

1. Aumentar el pH de suelo, disminuyendo la acidez.
2. Disminuir o eliminar la toxicidad del aluminio, hierro y manganeso.
3. Aumentar la disponibilidad del fósforo.
4. Incrementar la aprovechabilidad de algunos nutrientes.
5. Mejorar la estructura del suelo, especialmente en suelos arcillosos.
6. Reducir la actividad de hongos patógenos del suelo, al disminuir la acidez.

Servicios de corrección de suelos

A través del Programa Manejo de Suelo son realizados estos servicios, diferenciándose con tecnologías de manejo de la fertilidad por sitio específico (agricultura de precisión) y el manejo por la media (tecnología tradicional), de acuerdo con el interés del productor.

El servicio para Agricultura de Precisión incluye:

- Levantamiento de superficie de la parcela con GPS.
- Muestreo intensivo en grillas.
- Análisis de las muestras de suelo.
- Mapas detallados de la fertilidad de la parcela.
- Recomendaciones de corrección con cal y fertilizantes.
- Aplicaciones a tasa variada, según recomendaciones. La cooperativa cuenta con equipos de encaladora equipadas con monitores para la aplicaciones a tasa variables.
- Las aplicaciones son acompañadas por técnicos de la cooperativa.

El servicio para la tecnología tradicional:

- Levantamiento de muestras de suelo (según sea dividida la parcela por criterios técnicos).
- Análisis de las muestras.
- Recomendaciones de corrección con calcáreo y fertilizantes.
- Aplicación de cal y fertilizante.
- Aplicaciones a tasa fija, según recomendaciones. (las encaladoras cuentan con equipos que facilitan la regulación y sea más uniforme la aplicación).
- Las aplicaciones son acompañadas por técnicos de la cooperativa.



Ing.Agr. Luciano Llanes: (0981) 250697 · Sergio Zaracho: (0986) 831355

Visita técnica a la UPL de Cooperativa Colonias Unidas



En la mañana del jueves 27 de enero, el Intendente Municipal Don Euclides De Godois acompañado de Concejales Municipales, la Asesora Jurídica Abog. Cynthia Schöller y el Director de Obras Ing. René Ayala, visitaron las futuras instalaciones de la Unidad Productora de Lechones (UPL) perteneciente a la Cooperativa Colonias Unidas ubicada en la localidad de Vacay Km 25.

Realizaron un recorrido completo por el predio e interior de los galpones guiados por el Gerente Producción y Abastecimiento de Cooperativa Colonias Unidas Ing. Eduardo Dietze, el Gerente de Área de Servicios Corporativos Ing. Enrique Schütz y funcionarios de la Coop. Colonias Unidas, con el fin de conocer el avance de las obras, su ubicación y plan de trabajo.

El objetivo de esta visita es el de poder dar respuesta a las solicitudes presentadas por la Coop. Colonias Unidas a la Municipalidad de Bella Vista en cuanto a la firma de convenios entre instituciones, construcción de caminos de todo tiempo, empedrados, y varios proyectos más que beneficiarán al distrito.





Visita del Ministro de Industria y Comercio

En fecha 26 de enero del corriente se recibió la visita del Ministro de Industria y Comercio el Sr. Luis Alberto Castiglioni acompañado del Vice-Ministro el Sr. Ramiro Samaniego y la Vice-Ministra de Rediex la Sra. Estefanía Larterza.

Acompañaron dicha visita representantes de Cooperativa Colonias Unidas y representantes del Frigorífico UPI-SA. Se compartió con los mismos el funcionamiento del Programa de Producción Porcina, la importancia y el nexos directo con los demás rubros vinculados a la cadena; además se visitó la obra de la Unidad de Producción de Lechones (UPL) ubicado en Colonia Lapachal.

El objetivo de la visita en general es difundir el Proyecto Apoyo en Servicios de Desarrollo Empresarial a Empresas Exportadoras Paraguayas, a través de la Red de Inversiones y Exportaciones (REDIEX), en su calidad de organismo ejecutor del citado proyecto financiado por el Contrato de Préstamo N°3865/OC-PR entre la República del Paraguay y el Banco Interamericano de Desarrollo (BID).



Maíz Híbrido

AGROCERES

la nueva línea
de Tecnomyl

Marca de referencia del mercado brasileño de cereales, desembarca en Paraguay de la mano de Tecnomyl. Híbridos de alta calidad con la tecnología VT PRO 3, que brindan altos niveles de seguridad al agricultor que apuesta por el maíz.

Seguridad y confianza: los pilares de Semillas Agroceres para desarrollar híbridos de alta performance en el cultivo del maíz. Una marca que se convirtió en referencia del mercado brasileño de cereales, ahora hace pie en Paraguay. Y lo hace de la mano de Tecnomyl, empresa nacional líder en elaboración de formulaciones, provisión de insumos y asistencia técnica diferenciada para el agricultor del país.

Con importantes inversiones en tecnología, investigación y desarrollo productivo, Agroceres ofrece soluciones de alta calidad para garantizar el retorno de la inversión del agricultor. Con diferentes híbridos de maíz destinados a la producción de granos y también al segmento productivo de ensilaje, Agroceres ofrece alternativas de alta productividad en un segmento altamente competitivo del mercado agrícola nacional.

Tecnomyl cuenta con la exclusividad de la distribución de la línea Agroceres en todo el territorio paraguayo, y viene realizando numerosas actividades de desarrollo y extensión entre los agricultores y técnicos de las principales zonas productivas. En principio, se comercializarán los híbridos AG 8480 VT PRO3® y AG 9035 VT PRO3®, tratándose en ambos casos de lanzamientos para el mercado paraguayo.

El gerente de Marketing de Tecnomyl, el ingeniero agrónomo Walmor Roim, destacó los diferenciales de esta línea de híbridos de maíz. Expresó que el material AG 8480 VT PRO3® ofrece interesantes márgenes de productividad, en el marco de un combo de productividad, sani-



dad foliar y granos; mientras que el AG 9035 VT PRO3® es un híbrido de ciclo súper precoz y buena productividad. “Con ambos materiales, el productor estará apuntando a lograr una zafra diferenciada”, afirmó. “En el marco de la Alianza Estratégica Tecnomyl-Bayer, traemos al Paraguay las semillas de la línea Agroceres para ofrecer a nuestros clientes un material de alta tecnología, que garantiza resultados y cumple con todas las exigencias que el agricultor espera: productividad, sanidad, calidad de granos y ciclos que atienden los nuevos requerimientos climáticos”.

Disponible en la versión VT PRO 3, el híbrido AG 8480 de Agroceres es de ciclo precoz, con grano semi dentado y una altura de planta de 219 centímetros. De buen empañado de espiga, está recomendado para apertura a media siembra; con una población de plantas recomendada entre 52.000 a 64.000, de acuerdo al historial de productividad de la parcela.

Por su parte, el híbrido AG 9035 VT PRO3® es de ciclo súper precoz y ofrece un excelente potencial productivo en diferentes ambientes. Material estable con excelente arquitectura y porte de plantas, ofrece estabilidad y rápida pérdida de humedad como ventajas complementarias. De grano amarillo anaranjado y semi duro, la planta cuenta con una arquitectura foliar semi erguida. Es tolerante a Turcicum, Cercospora y Polysora, con mediana tolerancia a Mancha Blanca y Complejo de Raquitismo.

Agroceres es innovación que trae resultados. Con la garantía de Tecnomyl, empresa líder en el agronegocio nacional.



LABORATORIO
AGROINDUSTRIAL



Cooperativa
Colonias Unidas
Agropec. Ind. Ltda.



Casa Central de la
Cooperativa Colonias Unidas
Obligado, Departamento de
Itapúa

Info: 071 2181 396

En el Laboratorio Agroindustrial de Cooperativa Colonias Unidas trabajamos para proporcionar garantía de calidad en nuestros servicios, por ello desde el 2018 nos encontramos **acreditados por el Organismo Nacional de Acreditación como Laboratorio de ensayos para la realización de técnicas aplicables a trigo y harina de trigo cumpliendo con los requisitos de la Norma NP-ISO/IEC 17025:2018**



26
Feb

Yerba Mate
COLÓN
mejor imposible

Día nacional DEL TERERÉ



**¡LA IDENTIDAD
DE CADA PARAGUAYO!**

*Compañero de momentos,
risas y anécdotas.*



APROSEMP

Situación 2022

DISPONIBILIDAD DE SEMILLAS

Encuesta a fin de contar con una información más aproximada del efecto de la sequía sobre la producción de soja y la disponibilidad de semillas para la zafriña (siembra comercial).

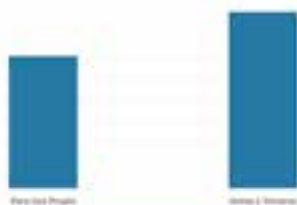
Las empresas semilleras cuentan con semillas resguardadas para la siembra en esta zafra 2021/2022. La necesidad surge en cuanto a la disponibilidad de semillas para la siembra de las producción comercial, dada la situación climática que afecta la calidad del producto cosechado ahora en zafra.

Resultados de la encuesta

¿Dispone semilla de soja para la siembra en zafriña?

El 42% cuenta con semilla de su uso propio y el 57% cuenta con semilla para venta a terceros.

¿Dispone semilla de soja para la siembra en zafriña?



¿Tiene planeado sembrar en zafriña?

El 100% indicó que sí.

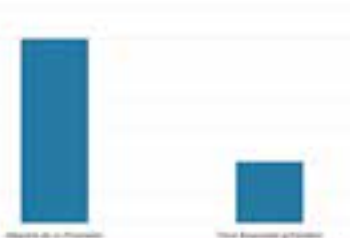
¿Tiene Planeado Sembrar en zafriña?



¿Cuál es el origen de la semilla para la siembra en zafriña?

El 85% adquirió de su proveedor y el 14% usará semilla propia reservada para la siembra.

Origen de la semilla para zafriña





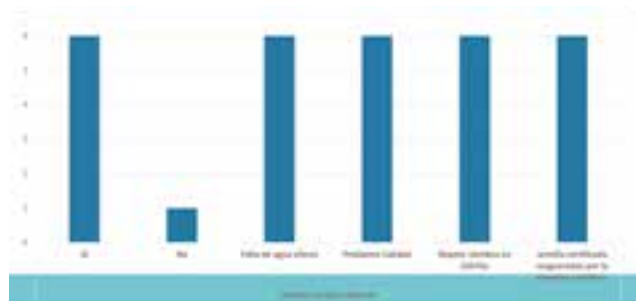
¿Tiene disponibilidad de semilla para la venta, para zafriña?

El 50% respondió que tiene para vender a terceros y el 50% indicó que no cuenta con semillas disponibles para la venta.



¿Calidad de producto cosechado en zafra normal?

El 90% respondió que la calidad fue afectada, indicó que repetirá la siembra en zafriña, el 90% sugiere utilizar semilla certificada resguardada por las empresas y el 10% indica que puede ser cubierto con uso propio.



* Los resultados emitidos en esta evaluación corresponden a la opinión del sector semillero.

Conforme a las respuestas podemos concluir los siguientes puntos:

- Que la soja sembrada en zafra normal, que actualmente se encuentra en plena cosecha, tiene baja calidad por efecto de sequía.
- Que el producto de la cosecha de la zafra normal, no podrá utilizarse como semilla para la zafriña (parcelas comerciales).
- Que para la producción (entiéndase multiplicación de semillas zafra 2021/2022) la semilla está resguardada por los semilleros, quienes actualmente están iniciando la siembra.

San Luis - San Pedro del Paraná

MAG entrega tractor a Comité de Productores



En un pequeño acto realizado en el local de la escuela Pindoyú, distrito de San Pedro del Paraná, se contó con la presencia del Ministro de Agricultura y Ganadería Ing. Santiago Bertoni y autoridades locales, también estuvo presente el presidente del consejo de administración de Cooperativa Colonias Unidas sr. Agustín Konrad.

La entrega del tractor de la marca John Deere de 90 hp con sus implementos consistentes en rastras niveladoras de tiro, hidráulica con rueda de 28 discos, con un valor de unos 359.370.000 de guaraníes, se hizo a la comisión del Comité de productores San Luis, cuyo presidente es el sr. Eustacio Sotelo. Esta inversión del MAG, beneficiará en forma directa a unos 26 productores socios de la Asociación.

En la oportunidad el Comité de productores, hicieron un reconocimiento póstumo a los familiares del sr. Eugenio Schöller, quien fue un gran oferente de este comité.





Importancia del agua

en la Producción Porcina

Es importante conocer ciertos puntos a la hora del monitoreo de la calidad del agua que brindamos a los cerdos, si bien sabemos que el 80% del lechón recién nacido es agua y 53% del cerdo terminado es agua, la pérdida del 10% del agua corporal en los cerdos desencadena la muerte, entonces estos son unos de los parámetros que nos lleva a ir monitoreando la calidad del agua para consumo en una explotación porcina.

Es importante saber cómo está el agua monitoreando principalmente la composición físico-químico y bacteriológico.

Al no tratar el agua ocurre lo siguiente; existen microorganismos como la Salmonella sp., y la Echericha coli sp. que tienen una alta resistencia y permanecen en el proceso contaminando la calidad del agua de para producción, entonces conociendo estos puntos sobre los microorganismos fundamenta nuestro interés por el tratamiento del agua.

Otro punto importante a considerar en el monitoreo del agua es la dureza que vendría a ser la concentración de iones de calcio y magnesio expresada en ppm, el nivel ideal debe ser cero, ya que en la práctica las aguas duras son las que generan sarro en los recipientes para hervir agua, la dureza provoca incrustaciones que pueden reducir la tubería “volumen” y que llegue poco caudal de agua a los bebederos.

Factores que pueden conducir a la ingesta del agua por debajo del requerimiento:

1- Disponibilidad del agua: los cerdos necesitan un caudal de dos litros por minuto o 2,1 a 2,7 litros de agua por kilogramo de balanceado esto nos ayudará para un mejor desarrollo de sus cualidades zootécnicas.



2- Calidad de los bebederos: estos pueden encontrarse sin funcionamiento por obstrucciones causadas por algas en las líneas de agua por falta de tratamientos con cloros o limpieza adecuada de las líneas en el momento de las limpiezas y desinfecciones.

3- Altura y posición de los bebederos: Los bebederos deben ubicarse al nivel de los ojos o 5 cm sobre el dorso de los cerdos de tal forma a aprovechar mejor el agua e incentivar el consumo del balanceado.

4- Cantidad de bebederos por cerdos: el margen para cerdos de engorde es de 1 bebedero por cada diez cerdos, un factor importante sobre los bebederos es el tipo de bebedero para el ahorro del agua y el que mayor ahorro brinda es el bebedero chupete pico de pato en cerdos de engorde.

Proceso de aprovechamiento del agua

Es importante cuidar la temperatura para ayudar a paliar el estrés calórico en temporadas de altas temperaturas ya que los cerdos no cuentan con glándulas sudoríparas y por lo tanto controlan su temperatura a través de la ingesta del agua, a través de la respiración y eliminación por la orina y heces.

Controles para manejar el parámetro ideal en cuanto a la calidad del agua:

1- Cloración: Nivel ideal de 1 a 2 ppm de cloro esto es importante para evitar la proliferación de biofilm en las líneas de agua como los coliformes fecales.

Las bacterias totales se utiliza como indicador de la limpieza del sistema, los números altos no significa necesariamente que la bacteria presente es perjudicial pero si significa que el sistema es capaz de albergar organismos patógenos, los altos niveles de bacterias pueden afectar el sabor del agua lo que conlleva a una reducción del consumo del líquido para los cerdos, es posible reducir o controlar el impacto a través de la cloración que es muy importante para no tener residuos de cualquier coliforme fecal que haga del agua que no sea apta para cerdos, el uso del cloro para el control de bacterias es de suma importancia pero a una concentración no mayor a 2 ppm, el exceso puede causar restricción en el consumo.

2- PH: Debe estar por debajo de 7 para lograr los resultados técnicos y económicos deseados.

El pH por debajo de 7 en el agua es lo ideal en la producción de los cerdos, el pH por encima de 8 da pérdida de efectividad del consumo por su sabor amargo además que que aumenta la proliferación o multiplicación microbiana como E. coli, Sallmonella y Clostridium.

3- Temperatura: Ideal entre 20 a 25 grados, un aumento de este causa problemas digestivos y/o estrés debido al menor consumo o bajo consumo.



Ing. Zoot. Rubén Dario Sosa
Asistente Técnico Programa de Producción Porcina



LOS ANIMALES SILVESTRES

La ley 96/92, de Vida Silvestre, establece que no está permitida la caza ni la comercialización de ninguna especie de la fauna silvestre. Todas las especies de la vida silvestre están protegidas por las leyes nacionales y la mayoría están comprendidas en los apéndices de la Convención CITES de la que Paraguay es suscriptor. En el artículo, se declara de interés social y de utilidad pública la protección, manejo y conservación de la Vida Silvestre del país, la que será regulada por esta Ley, así como su incorporación a la economía nacional. Todos los habitantes tienen el deber de proteger la vida silvestre de nuestro país.

Para obtener autorización y así regularizar la tenencia de animales se debe, primeramente, registrar a la persona responsable de los mismos en el Registro Nacional de Vida Silvestre (RNVS), y seguidamente solicitar un Permiso de Tenencia de Mascotas Silvestres. Ambos trámites se realizan en la Dirección de Vida Silvestre, dependiente de la Dirección General de Biodiversidad del Ministerio de Ambiente y Desarrollo Sostenible. El Registro Nacional de Vida Silvestre es el documento principal para la obtención de cualquier permiso o licencia ante la Dirección de Vida Silvestre, el cual es de carácter permanente.



¿Qué hacer si estamos en presencia de un animal silvestre?

Los profesionales biólogos recomiendan que, ante el avistamiento de algún animal salvaje:

- No dañes, no agarres, no atrapes, no traslades ni toques al animal.
- No te alarmes, deja que el ejemplar siga su rumbo.
- Mantenerse relajado y alejarse con prudencia del alcance del animal.
- No darles de comer.

- En su mayoría, los animales no suelen atacar si no son molestados, reaccionan con violencia sólo cuando se sienten amenazadas o hay algún movimiento brusco.

- En caso de estar en presencia o avistar un animal silvestre, comunicarse con la secretaria de ambiente de su localidad.

La posibilidad de apreciar la presencia de la fauna silvestre que nos rodea nos permite reflexionar respecto de la posibilidad de lograr una convivencia sin interferir con su desarrollo natural, entendiendo que cada individuo cumple un rol ecosistémico y, ante cualquier situación de riesgo, avisar a la autoridad.



Asociación Pro Cordillera San Rafael (PRO COSARA)
Departamento de Capacitación y Difusión
Fuente: Ministerio de ambiente y desarrollo sostenible.

021 325 5000
www.bancop.com.py



Premio Oro 2021
en Innovación Disruptiva
en Servicios Financieros



**Tarjetas de
CRÉDITO**
Date la
oportunidad
**de ahorrar
más.**

TODOS
LOS JUEVES

10%
AHORRO

Válido en el:



SUPERMERCADO
COLONIAS UNIDAS

* Promoción válida todos los jueves, hasta el 31 de julio / Máximo reintegro Gs. 100.000 por mes, por tarjeta / Solo POS Infonet / No incluye: Gourmet Card, Pre Pagos y Empresariales. Ver bases y condiciones en www.bancop.com.py



TRANS AGRO S.A

Nuestra Misión:

"Somos una empresa agroexportadora y de servicios portuarios, que facilita la comercialización y creación de valor para nuestros accionistas"

Nuestra Visión:

"Ser una empresa líder, competitiva y confiable en servicios portuarios sobre el río Paraná y en la exportación de productos agroindustriales, llegando al cliente con productos de calidad"

Nuestros Valores:

CONFIANZA: Ofrecemos credibilidad en nuestros productos y servicios.

ÉTICA: Actuamos de manera transparente, íntegra y honesta a la hora de tomar decisiones o realizar acciones concretas.

COMPROMISO Y RESPONSABILIDAD: Trabajamos responsablemente, enfocados en los principios de la empresa, nuestros clientes y la sociedad.

TRABAJO EN EQUIPO: Nos enfocamos a trabajar unidos por el bien común.

EFICIENCIA: Definimos objetivos y acciones para lograr los mejores resultados.

Lácteos
LOS COLONOS

Lo mejor... todos los días!!

**¡NUEVO
SABOR!**

**FRUTOS DEL
BOSQUE**

Con la
cremosidad
de *siempre*



PLANTA INDUSTRIAL

Avda. Dr. Gaspar R. de Francia N° 64
Obligado - Itapúa - Paraguay
Tel: 071 - 21 81 000 / 071 - 21 81 281
Fax: 0717 - 20005

AGENCIAS DE VENTAS

Fdo. de la Mora Tel: 021 501 529
Ciudad del Este Tel: 071 21 81 735
Coronel Oviedo Tel: 071 21 81 800
Misiones Tel: 071 21 81 730
Itapúa Tel: 071 21 81 830
Concepción Tel: 071 21 81 820

  Lácteos Los Colonos

**Comunicate
con nosotros**



www.lacteosloscolonos.com.py


**Cooperativa
Colonias Unidas**
Agropec. Ind. Ltda.

Con todo éxito culminó el campeonato anual AFACU

Campeonato en homenaje a los compañeros víctimas de la pandemia Covid 19, y a otros que fallecieron a causa de otras enfermedades.

JORGE ACOSTA

BERNARDINO NAINO FLEITAS

ARSENIO FERLONI

SERGIO RUIZ DIAZ

MARCOS ESPINOLA

EUSEBIO ALTENHOFEN



Es un campeonato anual organizado por la AFACU Amigos Futbolistas Amateur Colonias Unidas, categoría Master 50, los juegos se disputaron los días sábado en la “Cancha Rancho Guaraní” de la localidad de Jesús Itapúa, propiedad de la familia de Teodoro Ramírez.

Se disputaron 17 fechas, donde al término de la fecha 14 clasificaron 4 equipos para la copa de Oro.

El equipo de San Juan se consagró como campeón con la Copa de Oro y como vice campeón el equipo de Boquerón, 3er puesto Santa Bárbara y el 4to. puesto Guaraní. En la otra categoría Copa de Plata se consagró Campeón el equipo de Olimpia, Vice campeón Juventud, 3er puesto San Miguel y 4to. puesto Unión.





La entrega de los respectivos trofeos, estuvo a cargo del Presidente del consejo de Administración Señor Agustín Konrad, quien felicitó a los organizadores, atletas, árbitros y al público en general como también al dueño de casa señor Teodoro Ramírez por permitir a tanto socios de la Cooperativa y así también a tantos amigos de nuestra cooperativa a asistir a ese encuentro deportivo. Se comprometió seguir apoyando este tipo de encuentro deportivo ya que es un encuentro muy sano de pasar entre amigos y compañeros de trabajo.



También en nombre de la Organización hizo uso de palabras el Señor Hugo Rubén Tillería, quien agradeció por la grata presencia del Presidente, don Agustín, y a su vez agradeció por el apoyo incondicional de la Cooperativa, como así también al Presidente actual del Comité de Educación Señor Miguel Ángel Andreiuk por estar apoyando siempre muy de cerca.


Este campeonato finalizó el día sábado 19 de febrero 2022, con la presencia de mucho público y especialmente familiares que acompañaron durante toda la jornada a sus respectivos equipos.

"Felicidades a todos los equipos participantes, salud campeones. Hasta el próxima competencia".



Raul A. Casellas Kleiner
Encargado de Eventos - CCU

POLÍTICAS DE CALIDAD


Cooperativa Colonias Unidas
 Agropecuaria Industrial Limitada

PO-CCU-CAL-01 **REV.02**




POLÍTICA DE LA CALIDAD

Cooperativa Colonias Unidas Agropecuaria Industrial Limitada produce y comercializa granos, semillas e insumos agropecuarios con calidad estandarizada, como resultado de los controles y seguimiento de todos los procesos.

El origen de nuestra producción se genera a partir de una agricultura sustentable, ofreciendo productos que son suministrados en tiempo y forma, y con la calidad requerida. Esto es consecuencia del compromiso con el cumplimiento de los requisitos (del producto, los especificados por el cliente, los no especificados por el cliente, los legales, reglamentarios y aquellos que la organización define) y del enfoque en la satisfacción de nuestros clientes y asociados.

Brindar capacitación a los socios productores, contar con personal comprometido, competente e identificado con la CCU, disponer de la infraestructura adecuada, aplicar las tecnologías requeridas por las necesidades del negocio y mejorar continuamente el desempeño de los procesos de nuestro sistema de gestión, son elementos claves que nos posicionan como un referente del sector agropecuario del Paraguay.

Aprobó: Consejo de Administración

27/10/2014

POLÍTICA AMBIENTAL



PO-CCU-CAL-02

REV.01

POLÍTICA AMBIENTAL

La Cooperativa Colonias Unidas Agropecuaria Industrial Limitada comprometida con el principal objetivo de integrar la productividad y la calidad con la preservación ambiental, y siendo una responsabilidad del Consejo de Administración alcanzar niveles de desarrollo en el cuidado del ambiente, establece dentro del plan empresarial como objetivo, y meta específica, la siguiente Política Ambiental

Implementar un sistema de gestión para prevenir y controlar la contaminación y los impactos ambientales producto de sus actividades, tendiendo a un desarrollo sostenible.

- La implementación de la Política Ambiental contempla los siguientes principios: Contar con una organización con asignación de responsabilidades respecto a todas las actividades relacionadas con el ambiente.
- Capacitar, desarrollar y entrenar a cada uno de sus miembros para hacerlo totalmente competente para llevar a cabo sus tareas específicas.
- Desarrollar e implementar programas y su revisión, para permitir el cumplimiento de los objetivos y metas establecidas, y de las reglamentaciones aplicables.
- Desarrollar métodos de mejora continua, estableciendo indicadores de desempeño ambiental.
- Realizar el análisis de procesos, productos, materias primas e insumos, y el diseño de nuevas instalaciones, a fin de minimizar el impacto ambiental de los mismos.
- Desarrollar y documentar auditorías ambientales y las acciones preventivas y correctivas que generen las no conformidades o anomalías detectadas.
- Efectuar intercambio de información con socios, clientes y proveedores a fin de que se establezcan e implanten programas de gestión ambiental alineados con las de la Cooperativa Colonias Unidas Agropecuaria Industrial Limitada.
- Participar con la comunidad en la protección y el cuidado del ambiente, para la preservación de la calidad de vida.

"Todos y cada uno somos partícipes del cumplimiento de esta política y de este objetivo, en consecuencia, nadie podrá ser relevado de la responsabilidad en cuanto al cuidado del ambiente se refiere".

Aprobó: Consejo de Administración

27/10/2014

ASPECTOS AMBIENTALES

MANEJO DE RESIDUOS



Uno de los aspectos ambientales significativos más común es la **generación de residuos**.

El manejo de residuos es un proceso que permite el aprovechamiento del contenido de los residuos sólidos o líquidos que desechamos en la vida diaria. En los últimos años se ha incrementado el interés para que esta actividad genere menor riesgo para la salud y el medio ambiente.

Clasificación de residuos: para contribuir a minimizar la contaminación de suelo, agua y aire, es necesario que se depositen los mismos de manera adecuada. Para esto, la empresa ha puesto a su disposición contenedores para residuos orgánicos e inorgánicos.

Residuos orgánicos

Residuos de yerba, restos de alimentos, papeles, etc.

Residuos inorgánicos

Residuos de envases y productos plásticos (Polietileno en general, botellas desechables, bolsitas, envases de alimentos plásticos, tetra pack, etc.).

Residuos especiales

Los vidrios rotos, latas o cualquier material con aristas corto-punzantes deben ser empaquetados con papel, cartón o plástico de alta densidad, para evitar riesgos laborales al personal recolector. Posteriormente, los mismos serán eliminados como residuos inorgánicos.

Las pilas deben ser dispuestas en un recipiente exclusivo identificado como “Residuos Especiales. Pilas”.

La responsabilidad con el ambiente es uno de los puntos más importantes que tiene en cuenta la Cooperativa Colonias Unidas. Sin duda alguna, nuestros socios y clientes entienden sobre la importancia del cuidado y la conservación del ambiente. Cada actividad que realiza el hombre origina un impacto, pero depende de nuestra conciencia y capacitación que esto no sea negativo.



ENTREGA DE ENVASES VACÍOS

Tipos de residuos que se admitirán en el Centro de Acopio de Envases Vacíos de la CCU:

1. Únicamente se recibirán los siguientes residuos fitosanitarios:

- Envases vacíos previamente tratados con la técnica del triple lavado o a presión.
- Cartones y embalajes de envases fitosanitarios.
- Bolsas, sobres, papel aluminio de productos fitosanitarios.

Los mismos deberán ser depositados en bolsitas o bolsas de polietileno por los productores antes de llevar al Centro de Acopio de la CCU.

2. Se rechazarán los envases que no cumplan con lo establecido en el Artº 48 de la Ley vigente 3742/09 “**de control de productos fitosanitarios de uso agrícola**”- SENAVE: “Será responsabilidad de los productores o usuarios realizar el triple lavado o lavado a presión de los envases, inmediatamente después del vaciamiento del envase durante la preparación del caldo o mezcla, además de perforar la base y devolver los envases vacíos a los centros”.

Señor Productor, recuerde que con la buena gestión de los envases vacíos se tienen beneficios como:

- Reducción de la contaminación, evitando las quemaduras, entierros o tirarlos en cursos de agua.
- Cumplimiento de las normativas vigentes, leyes, resoluciones, etc.
- Reducción de productos adulterados.
- Total aprovechamiento del producto.

¡¡ATENCIÓN Socios de la Sucursal María Auxiliadora: El nuevo Centro de Acopio de Envases Vacíos, se encuentra detrás del depósito de Agroquímicos, y está habilitado de lunes a viernes!!



*"Mejorar nuestro comportamiento ambiental:
Es un compromiso"*

DICIEMBRE - ENERO

Vehículos y Maquinarias

Cambio 2 motos Husqvarna TE 610 + una lancha + pago adicional; por terreno de 1.200 m² o más en Bella Vista Sur.

(Una moto completa y una sin motor, año 98, 576 cc, 8667 km, 48 hp, 13 kg. Importadas de Alemania. Precio: 35.000.000 Gs.)

(Lancha para 10 personas, motor intraborada Chevrolet y Volvo Penta, 86 o 89 HP.

Precio: 40.000.000 Gs.)

Cel. 0992 323 669

Vendo Mercedes Benz color verde, mod. CLK 320 coupe, año de fab. 2000.

Precio: Gs. 35.000.000

Cel: 0994 852 678

Vendo Toyota Corolla 2.0 diesel, blanco, del representante, mod. 98, caja mecánica.

Cel: 0981 857257.

Terrenos y Propiedades

Vendo terreno en Obligado después de cruce Bahía, 6 ha. (3 ha. de piquete con arroyo y nacimiento, y 3 ha. mecanizadas).

Cel: 0985 729 359

Vendo terreno de 60x46 m en Trinidad, a 1 cuadra de cruce Jesús, en la esquina de la subestática y con todos los serv. básicos.

Cel: 0985 902 099

Vendo casa de material en Obligado, barrio Sta. Rita, terreno 12x35 m titulado, casa de 12x8 m, con todas las instalaciones.

Cel: 0985 902 099

Vendo terreno en Trinidad, de 100 a 200 ha.

Cel: 0981 831 764

Vendo chacra en Sto Domingo, 45 ha.

Vendo terreno en Encarnación centro.

Cel: 0981 831 764

Vendo terreno en Hohenau centro con superficie de 27x50 m, con casa de material.

Precio: Gs. 350.000.000

Cel: 0994 852 678

Vendo terreno en Hohenau con edificio, salón comercial, piscina, quincho, 2 depósitos y vivienda (ex mercado El Águila).

Precio: USD 400.000

Cel: 0994 852 678

Vendo terreno de 2.400 m², en Ctan. Meza km 16, a 2 cuadras del juzgado de paz, tit. e imp. al día.

Cel: 0985. 706004.

Terrenos y Propiedades

Vendo terreno de 20x45 m, en Hohenau centro, Avda. Fundadores, con casa de 75 m².

Contacto 0985 749653

Vendo terreno en capitán Meza, 6,5 hectáreas; de los cuales 2 ha son mecanizadas y 4 ha son piquete.

Precio: 30.000.000 Gs. por hectárea.

Tratar al 0983 932707

Vendo terreno a 3 kilómetros de cruce

Waier, 3 has de piquete y 1 has mecanizado. Precio a convenir.

Cel. 0985 729359

Vendo terrenos a 4 cuadras del club

Alemán de Obligado, 7 sitios de 2.300 m², 3 sitios de 2.400 m² y 1 sitio de 2.000 m².

Cel. 0985 779013 / 0995 363644

Vehículos y Maquinarias

Vendo Toyota Hilux modelo 2010, 4x2 doble cabina, TDI 3.0, gris oscura, doc. al día, excelente estado, uso sólo ciudad.

Precio: 16.000 USD.

Cel. 0995 363 068

Vendo lancha con su trailer, casco Cavel Junior sin reparos, motor Suzuki 65hp. Impecable, varios extras (piso vinilo similar madera, tapizado negro con azul y blanco, barra para ski, luces internas y externas, equipo de sonido y parlantes).

Precio: 7.500 USD

Cel. 0995 363 068

FEBRERO

Terrenos y Propiedades

Vendo terrenos de 13x35 m en Bella Vista, km 44.5, cerca de Estación de Servicios Barcos y Rodados.

Cel. 0985 840194

Vendo 3 terrenos de 14,5 x 40 m cada uno, en Obligado, barrio Santa Rita, en cercanía del Complejo La Rubia, servicio de agua potable, cable, energía eléctrica.

Cel. 0985 765 374

Vendo estercolera marca Oro Verde, con capacidad de 5 mil litros en perfecto estado.

Precio a convenir.

Cel. 0985 216 816

Vehículos y Maquinarias

Vendo camión Mercedes Benz trucki modelo 1524 L, año 1994 color verde, con documentos al día.

Cel. 0983 667 580

Vendo cosechadora TC59 Año 2006, Plataforma 23 pies con equipo de Mapeo.

Precio: 85.000 USD

Cel. 0981 378 635 / 0983 585 600

Vendo cosechadora TC59 todoterreno, año 2005, Plataforma 23 pies.

Precio: 85.000 USD

Cel. 0981 378 635 / 0983 585 600

Vendo cosechadora TC 5090 Año 2012, plataforma 25 pies.

Precio: 115.000 USD

Cel. 0981 378 635 / 0983 585 600

TENEMOS ALGO
NUEVO

PARA
VOS



**TAPAS DE
EMPANADAS
Y PASCUALINA**

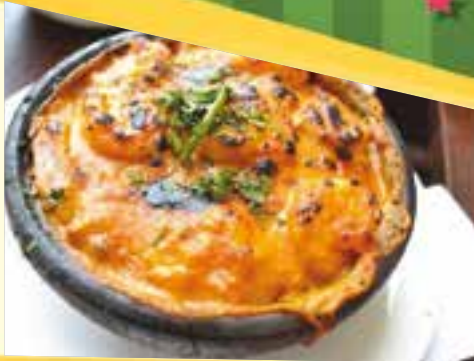
PARA FREÍR Y HORNEAR



SUPERMERCADO
COLONIAS UNIDAS

Rincón del Ama de Casa

★ Recetas ★



Cazuela de pescado

Ingredientes

1 kilo de pescado(a elección)
2 cebollas, 2 tomates, 2 morrones
1 papa, 1 zanahoria
4 dientes de ajo, aceite
2 tazas de caldo de verduras
1 cucharita de condimento para pescado
Queso a gusto
1 taza de crema de leche
Perejil

Preparación

Limpiar el pescado y cortar en trozos. Condimentar. En una cacerola verter el aceite, cortar las cebollas, el tomate, el locote, el ajo, la zanahoria en cubitos como así también la papa, y freír hasta transparentar, luego agregar el pescado hasta sellarlo y luego agregar el caldo de verduras, y dejar cocinar por unos minutos. Colocar el contenido de la sartén en una cazuela de barro o cacerola inhaciente y se lleva al fuego. Añadir la crema de leche y hervir y ahí añadir el queso. Retirar del fuego y se sirve con un poco de perejil encima.



Sopa de zapallo

Ingredientes

1 kilo de zapallo
300 gr. de queso paraguay
3 huevos
½ taza de cebollita verde
1 cebolla mediana
Sal
5 cucharadas de aceite

Preparación

Limpiar el zapallo y cocinar hasta ablandar, sofreír la cebolla cortada en forma de plumas, cuando está el zapallo convertirlo en puré y agregar todos los ingredientes antes citados condimentar con sal y mezclar bien, aceitar un pirex o asadera y cocinar en horno moderado por 30 minutos.

A Disfrutar...!

Programa Coordinadoras - Lina Schöller

El Rincón del Ama de casa, quiere compartir contigo unas recetas sumamente interesantes y riquísimas para agasajar a los miembros de la familia, que siempre están esperanzados por la comida de Mamá. Es sabido que la cocina un medio muy eficaz en el relacionamiento entre seres humanos en especial el entorno familiar.



DISPONIBILIDAD Y GARANTÍA PARA TU EMPRESA, CON NUESTRO SERVICIO DE **COLOCACIÓN**

- ✓ Tus equipos seguros y disponibles **los 365 días del año.**
- ✓ Atención **técnica especializada** 24/7.
- ✓ **Garantía** que solo el único **Data Center Tier III** del mercado puede otorgar.

Conocé más en business.tigo.com.py



TRATAMIENTO TOTAL

TOTAL COAT + TOTAL DRY

PROTECCIÓN
E IDENTIDAD
PARA TUS
SEMILLAS

TECNOLOGÍA

en sus manos

Polímero para el Recubrimiento de Semillas

PELICULA PROTECTORA + COLOR

+ POLVO SECANTE *(para dar fluidez al proceso
y reducir pérdidas)*



Chemtec
PARAGUAY

www.chemtec.com.py ☎ (595 21) 610 610

UN PASO ADELANTE EN TECNOLOGÍA NACIONAL